



Memoria

# 2018

Fundación  
**Coanil**



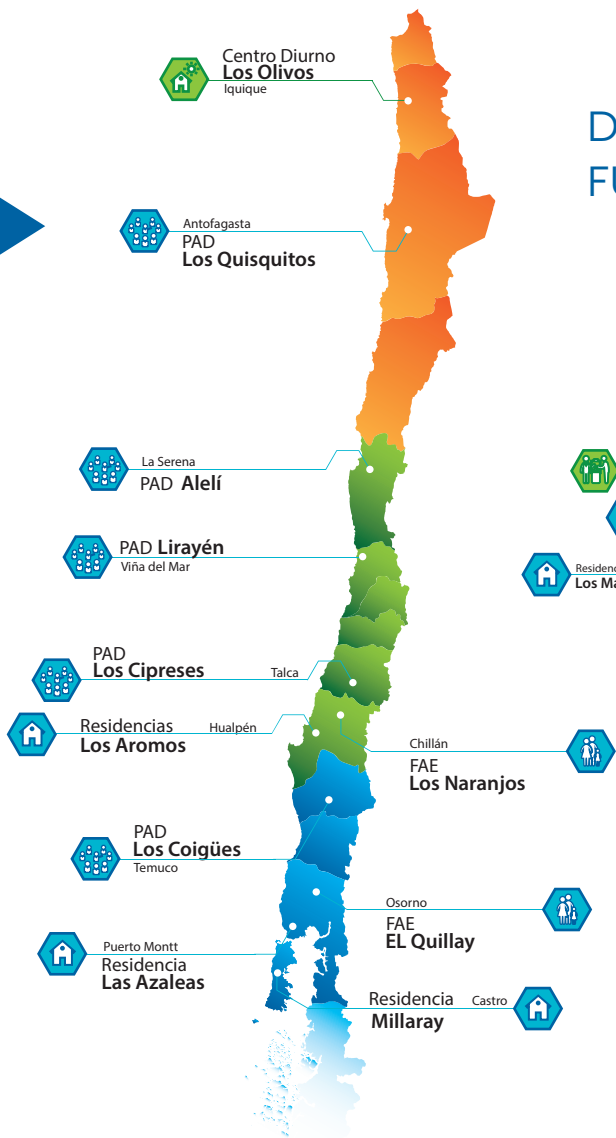


# ÍNDICE

1	Distribución geográfica Fundación Coanil	..... 2
2	Misión, Visión y Valores Fundación Coanil	..... 3
3	Presentación equipo directivo y administrativo	..... 4
4	Organigrama Fundación Coanil	..... 5
5	Definición de discapacidad intelectual	..... 6
6	Programas Fundación Coanil	..... 7
7	Cobertura y ubicación territorial programas Fundación Coanil	..... 9
8	Características generales personas atendidas en programas de Fundación Coanil	..... 11
9	Estado de avance indicadores claves de gestión Fundación Coanil	..... 16
10	Área Laboral	..... 19
11	Proyectos Servicio Nacional de Capacitación y Empleo	..... 25
12	Voluntariado Coanil	..... 27
13	Coanil en los medios	..... 28
14	Gestión intersectorial y vinculación	..... 29



# DISTRIBUCIÓN GEOGRÁFICA FUNDACIÓN COANIL





# 2

## Misión

Coanil es una fundación con presencia nacional que promueve la inclusión de las personas con discapacidad intelectual proporcionando servicios de apoyo que contribuyan a mejorar su calidad de vida.

---

## Visión

Queremos ser líderes en la entrega de servicios de apoyo para las personas con Discapacidad Intelectual, e influir en el cambio social que favorezca sus derechos ciudadanos y mejore su calidad de vida.

---

## Valores

- Respeto a la dignidad de la persona.
- Valor a la diversidad.
- Honestidad y compromiso en la acción.
- Calidad en lo que hacemos.
- Compartir nuestra experiencia y conocimiento con generosidad.
- Humildad y alegría para servir.
- Austeridad.



# 3

## PRESENTACIÓN EQUIPO DIRECTIVO Y ADMINISTRATIVO

El equipo directivo consta de un Directorio Ad Honorem formado por:



Felipe Arteaga Manieu  
Presidente



Edgar Witt Gebert  
Vicepresidente



Carolina Muñoz Guzmán  
Director



Luis Lizama Portal  
Director



Álvaro Morales Adaro  
Director



Rodrigo Pablo Roa  
Director

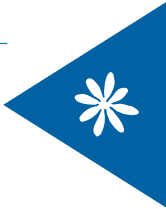


Sergio Espejo Yaksic  
Director

El equipo Gerencial y Administrativo de Fundación Coanil, está compuesto por:

Gerente General  
Contralor  
Fiscal  
Gerente de Administración y Finanzas  
Gerente Zona Norte  
Gerente Residencias  
Gerente Zona Sur  
Director de Comunicaciones y Mktg.

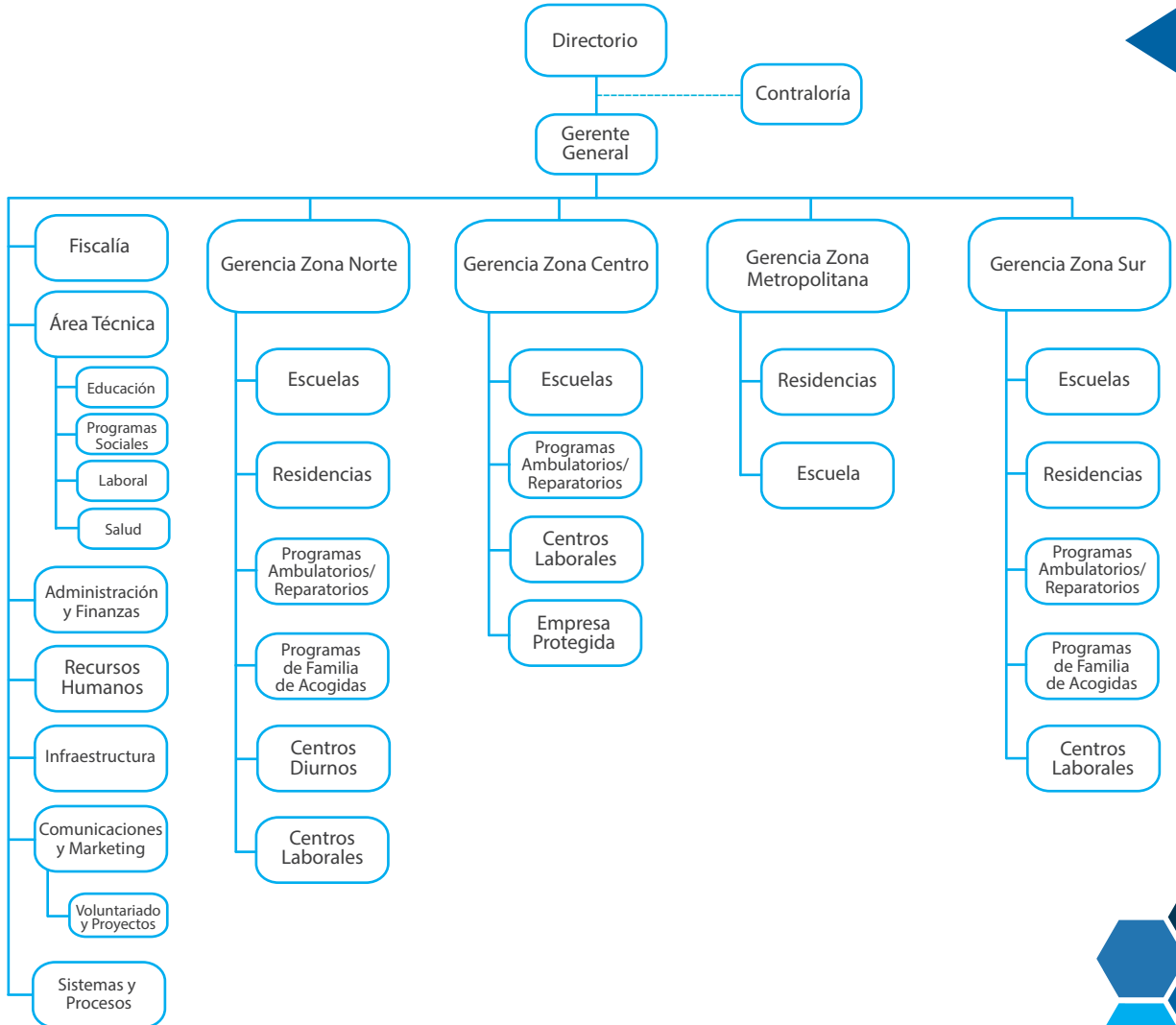
Álvaro Chacón  
José Melej  
Alejandra Cadenas  
Rodolfo Bobadilla  
Valeska Véliz  
Patricia Maturana  
Alejandra Rojas  
Eduardo Galleguillos



# 4



## ORGANIGRAMA FUNDACIÓN COANIL



# 5

## DEFINICIÓN DE DISCAPACIDAD INTELECTUAL

Fundación Coanil incorpora la definición de Discapacidad Intelectual que entrega el año 2002 la Asociación Americana de Discapacidad Intelectual y Trastornos del Desarrollo (AAIDD), la cual señala:

“La discapacidad intelectual se caracteriza por limitaciones significativas, tanto en el funcionamiento intelectual como en la conducta adaptativa, expresada en habilidades adaptativas conceptuales, sociales y prácticas.

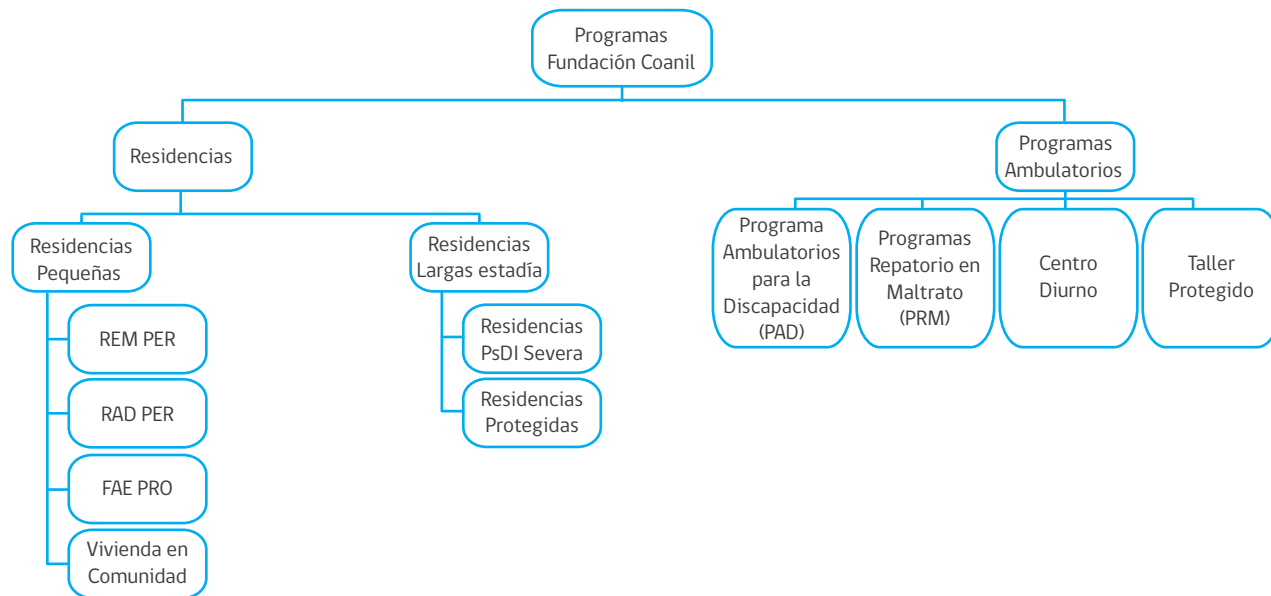
Esta discapacidad se origina antes de los 18 años”.( R. Luckasson 2001)



# 6

## PROGRAMAS FUNDACION COANIL

Fundación Coanil, durante el año 2018, ejecutó 25 programas sociales de línea residencial y ambulatoria, distribuidos entre Arica y Castro, todos orientados a mejorar la calidad de vida de personas en situación de discapacidad intelectual u otro tipo de discapacidad según su condición.



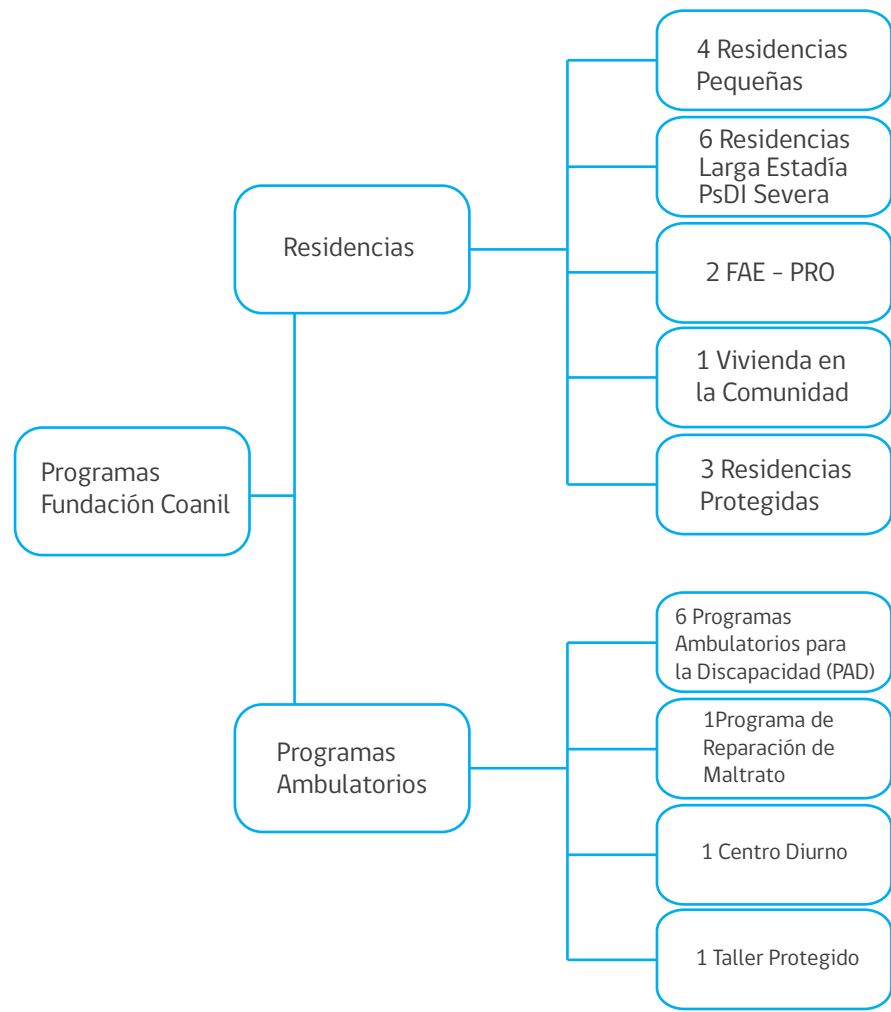
De este modo, Fundación Coanil presta servicios de apoyo para personas en situación de discapacidad que requieren atención, ya sea en la modalidad residencial o ambulatoria.







Durante el 2018 se ejecutaron 13 programas residenciales, entre ellos residencias pequeñas, familias de acogida especializada, residencia de larga estada, residencias protegidas, mientras que, en la línea ambulatoria, se ejecutaron 9 programas.





# COBERTURA Y UBICACIÓN TERRITORIAL PROGRAMAS FUNDACIÓN COANIL AÑO 2018

# 7

## A. RESIDENCIAS PEQUEÑAS

Nº Residencias Pequeñas	Residencias Pequeñas	Región	Plazas Convenidas	Total Plazas Convenidas
1.	REM LOS AROMOS	Del Biobío	20	85
2.	RAD PER AZALEAS	Los Lagos	25	
3.	REM PER AZUCENAS	Metropolitana	20	
4.	RAD PER MAITENES	Metropolitana	20	

## B. RESIDENCIA LARGA ESTADÍA

Nº Residencias Larga Estadía	Residencias Larga Estadía	Región	Plazas Convenidas	Total Plazas Convenidas
1.	RAD PER LOS JAZMINES	Metropolitana	40	354
2.	RAD PER LAS MARGARITAS		40	
3.	RAD PER LAS CAMELIAS BLANCAS	Metropolitana	30	
4.	RAD PER LAS CAMELIAS ROJAS	Metropolitana	30	
5.	RDG LOS CEIBOS	Metropolitana	178	
6.	RAD PER LOS AROMOS	Del Biobío	36	



### C. RESIDENCIAS PROTEGIDAS

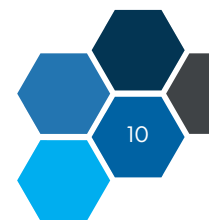
Nº Residencias Protegidas	Residencias Protegidas	Región	Plazas Convenidas	Total Plazas Convenidas
1.	RP LOS AROMOS	Del Biobío	12	34
2.	RP LOS MAGNOLIOS	Metropolitana	12	
3.	RP MILLARAY	Los Lagos	10	

### D. PROGRAMA RESIDENCIAL FAMILIAS DE ACOGIDA ESPECIALIZADA

Nº Familias de Acogida Especializadas	Familias de Acogida Especializadas	Región	Plazas Convenidas	Total Plazas Convenidas
1.	FAE -PRO LOS NARANJOS	Del Biobío	78	137
2.	FAE -PRO EL QUILLAY	Los Lagos	59	

### E. PROGRAMAS AMBULATORIOS

Nº Programas Ambulatorios	Programas Ambulatorios	Región	Plazas Convenidas	Total Plazas Convenidas
1.	PAD LOS QUISQUITOS	Antofagasta	50	395
2.	PAD ALELÍ	La Serena	30	
3.	PAD LIRAYÉN	Viña del Mar	60	
4.	PAD LOS ALMENDROS	Metropolitana	55	
5.	PAD LOS CIPRESES	Maule	30	
6.	PAD LOS COIGÜES	Araucanía	39	
7.	PRM LAS AMAPOLAS	Metropolitana	75	
8.	CD LOS OLIVOS	Iquique	32	
9.	TALLER PROTEGIDO	Metropolitana	24	



## TABLA RESUMEN PERSONAS ATENDIDAS AÑO 2018

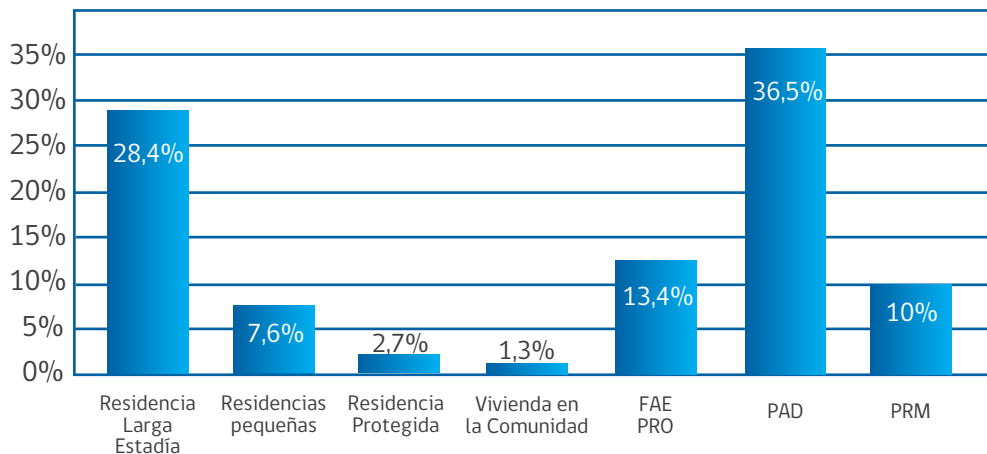
Total Plazas Convenidas Programas Fundación Coail	Total Personas Atendidas Programas Fundación Coail	Diferencia Porcentual
920	1.242	135%

El año 2018, se sostuvieron 920 plazas convenidas con distintos servicios del Estado, atendiéndose a 1.242 personas los distintos programas de Fundación Coail.

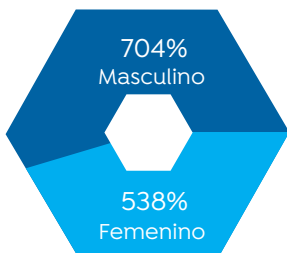


## CARACTERÍSTICAS GENERALES PERSONAS ATENDIDAS EN PROGRAMAS DE FUNDACIÓN COAIL AÑO 2018

### A. DISTRIBUCIÓN PERSONAS ATENDIDAS SEGÚN TIPO DE PROGRAMA



## B. PERSONAS ATENDIDAS POR SEXO AÑO 2018



Distribución de Personas atendidas según sexo

## C. NIÑOS, NIÑAS, ADOLESCENTES Y ADULTOS EN SITUACIÓN DE DISCAPACIDAD



Diferencia rango etario personas mayores y menores de 18 años atendidas en el 2018

## D. PERSONAS ATENDIDAS SEGÚN TIPO DE DISCAPACIDAD



- Deficit Intelectual
- Multideficit
- Otros

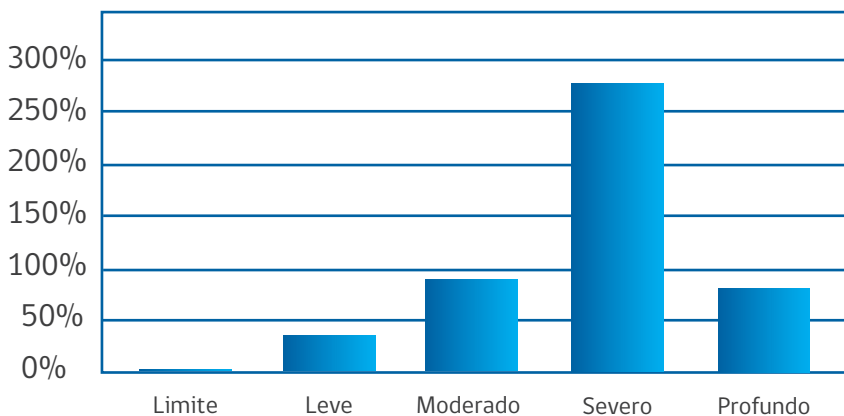


## E. ANTECEDENTES DE SALUD DE LOS USUARIOS DE LOS PROGRAMAS RESIDENCIALES.

El mayor porcentaje de usuarios corresponde a personas con discapacidad severa (57,1%), seguido de discapacidad profunda y moderada con un 17,9% cada uno.

En relación a la atención en salud un 99% de los usuarios de Fundación Coanil se atendió en el sector público, siendo beneficiario de Fonasa y un 94% recibe atención especializada a nivel secundario siendo lo más recurrente los servicios de neurología y psiquiatría. Sin oposición a lo anterior, un 58% recibió atención médica particular en la residencia y/o en instituciones de salud particulares.

Dentro de las patologías más prevalentes están los trastornos neurológicos, siendo el diagnóstico de epilepsia el más frecuente (38,8%) y las patologías de salud mental (33%), en donde destaca el trastorno conductual (22%).





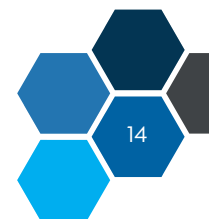
## Patologías crónicas

Durante el año calendario 2018, en las distintas modalidades residenciales de Fundación Coanil se reportó la presencia de usuarios portadores de enfermedades crónicas, las cuales se distribuyeron según la siguiente tabla.

Tipo de programa residencial	Presencia de 1 patología crónica	Presencia de 2 o más patologías crónicas
REM	16%	8%
RAD	24%	71%
RDG	39%	40%
RP	67%	13%
HP	63%	37%
FAE	23%	12%

Quedando de manifiesto la alta complejidad de los usuarios en contexto residencial, quienes deben asistir a los controles médicos, mantener adecuada medicación y cuidados propios de patología crónica.

## Población portadora de Patologías Crónicas





## NUTRICIÓN

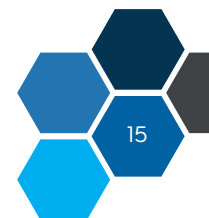
La relación entre la calidad de la alimentación, el estado nutricional y la salud de los individuos ha sido reconocida ampliamente por especialistas y organismos Internacionales y por tanto Coanil siempre ha dirigido su quehacer basado en la protección de la salud y nutrición de niños, jóvenes y adultos adscritos a los diferentes programas como una de sus prioridades.

El rápido paso de una situación de pretransición epidemiológica y nutricional con elevados índices de desnutrición a una post transición con un predominio de la obesidad nos ha llevado a implementar políticas institucionales estrictas de protección de la mal nutrición por exceso, lo que ha implicado formular programas de intervención a nivel de colaboradores, usuarios y familias.

Todas las acciones anteriores se ven reflejadas en el resultado del estado nutricional que se muestra en la siguiente tabla.

### Perfil Nutricional de Usuarios de Programas Residenciales Año 2018

Hogares	Sin Evaluac.		Déficit		Exceso		Normal		Total
	Nº	%	Nº	%	Nº	%	Nº	%	
Jazmines	0	0	14	16.3	22	25.6	50	58.1	86
Ceibos	3	2.0	25	13.0	47	24.7	114	60.3	189
Camelias	7	11.7	4	6.7	20	33.3	29	48.3	60
Magnolios	0	0	0	0	0	0	12	100.0	12
Azucenas	0	0	2	11.8	1	5.9	14	82.3	17
Azaleas	0	0	0	0	4	28.6	10	71.4	14
Aromos	1	2.2	9	19.6	12	26.0	24	52.2	46
R.P. Aromos	2	16.6	0	0	5	41.7	5	41.7	12
Total	13	3.0	54	12.4	111	25.4	258	59.2	436





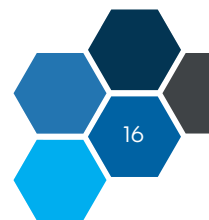
Durante el año 2018 un 59.2% (258) de la población atendida en las Residencias presenta un estado nutricional normal. Mientras que la población con exceso nutricional corresponde al 25.4% (111) y el déficit nutricional a un 12.4% (54). Al comparar estos porcentajes con las cifras nacionales, podemos apreciar que la mal nutrición por exceso, se encuentra por debajo de las cifras nacionales entregadas por el ministerio de salud. Estos resultados son frutos de las políticas institucionales establecidas que priorizan y favorecen el fomento de una alimentación saludable, proporcionando todo lo necesario para estos logros, en lo que se refiere a infraestructura, insumos alimentarios, materiales, no así con recursos humanos. Esto implica mantener un sistema de vigilancia alimentario - nutricional a permanencia, que permite detectar casos extremos y ser tratados inmediatamente y de esta forma prevenir la aparición temprana de las enfermedades crónicas no transmisibles.

Asimismo, en el último lustro se ha fomentado la actividad física, como una forma de mejorar su estado nutricional y calidad de vida, lo que se ve reflejado durante los años 2014 al 2017. No así el 2018 el exceso aumentó en un 5.8% siendo necesario fortalecer algunas acciones como actividad física y realizar educación en el manejo del dinero para prevenir que lo gasten mayoritariamente en alimentos chatarra, los que tienen acceso a parte del dinero de su pensión.

# 9

## Estado de avance indicadores claves de gestión Fundación Coanil

Cada año, en los programas de Fundación Coanil se miden indicadores claves de gestión, los que se subdividen en aquellos indicadores transversales a la Fundación y otros indicadores específicos según su ámbito de acción, cuyos resultados permiten realizar no solo el análisis de la gestión, sino que también, posibilitan el plantear nuevas metas y desafíos.



## A. Estado Indicadores Claves de Gestión Programas Residenciales

### Estado Indicadores Claves de Gestión Programas Residenciales

Apoyo Familiar	Cobertura familiar	64.1 %
Inclusión	Acceso a salud	51.2 %
	Participación comunitaria AVD	58.3 % 50.4 %
Percepción de los servicios entregados	Satisfacción usuario	61.7 %

## B. Estado Indicadores Claves de Gestión FAE/PAD

### Estado Indicadores Claves de Gestión FAE/PAD

Apoyo Familiar	% de Mejora en competencias parentales	45.5 %
Inclusión	Acceso a salud	44.0 %
	Egresos Exitosos	85.6 %
Percepción de los servicios entregados	Satisfacción usuario	87.5 %

## C. Estado Indicadores Claves de Gestión PRM

Apoyo Familiar	Intervenciones usuarios/as y familias	100 %
Inclusión	Egresos Exitosos	100%
Percepción de los servicios entregados	Satisfacción usuario	86.8 %





#### D. Estado Indicadores Claves de Gestión Centro Diurno

Inclusión	% de mejora en independencia funcional o empleabilidad	0.0 %
	% de cumplimiento plan de trabajo individual	73.0 %
	Participación laboral	100 %
Percepción de los servicios entregados	Satisfacción usuario	61 %

#### E. Estado Indicadores Claves de Gestión Taller Laboral Protegido

Inclusión	% de mejora en independencia funcional o empleabilidad	100 %
	% de cumplimiento plan de trabajo individual	100 %
	Participación laboral	100 %
Percepción de los servicios entregados	Satisfacción usuario (Calidad de Vida)	92.5 %



## ÁREA LABORAL

# 10

### A. PARTICIPACIÓN LABORAL

Por su parte el indicador de participación laboral se entiende como el número de jóvenes y/o adultos que durante el transcurso del año realizaron algún tipo de experiencia laboral, ya sea práctica dual, práctica completa o colocación. Cabe destacar que para efectos de este indicador se considera el número de personas que participan y no el número de experiencias realizadas, por lo que en caso de que una misma persona realice distintos tipos de participación laboral (prácticas completas o duales y/o colocación) durante el año, sólo contará como una participación. Durante el transcurso del año 2018 participaron en procesos de intermediación e inclusión 4 unidades de Fundación Coanil, quienes trabajaron en la ejecución de programas y metas relacionadas a la participación laboral, logrando que 45 usuarios tuvieran algún tipo de participación laboral.

Entidad	Unidad	Región
Fundación Coanil	Centro Diurno Los Olivos Coanil Servicios (Taller Protegido) Programa Elige Incluir Residencia Los Ceibos	Tarapacá Metropolitana Metropolitana Metropolitana

Tabla de Unidades según entidad y Región

Unidad	Prácticas Duales	Prácticas Duales	Colocaciones	Participación Laboral aprobada con evidencia
Los Olivos	0	0	8	8
Coanil Servicios	6	0	4	10
Elige Incluir	0	0	1	1
R. Los Ceibos	0	0	26	26
Totales	6	0	39	45

Tabla Resultados de Participación Laboral 2018





## B. ELIGE INCLUIR

En el mes de junio del 2017, se aprueba el proyecto de ley que incentiva la inclusión de Personas en situación de Discapacidad (PeSD) al mundo laboral, la cual establece reserva del 1% para PeSD asignatarias de pensión de invalidez o credencial de discapacidad, en aquellas empresas que tengan 100 o más trabajadores/as. Modifica la Ley 20.422 que Establece Normas sobre Igualdad de Oportunidades e Inclusión Social de las Personas con Discapacidad, el código del trabajo y el Estatuto Administrativo (consagra la no discriminación) y deroga el artículo N° 16 de la ley 18.600, con respecto a los contratos de aprendizaje para las PeSD intelectual.

Teniendo esto como base, y luego de evidenciar la necesidad de las PeSD por la búsqueda laboral, es que Fundación Coanil, crea en agosto del 2017 el programa "Elige Incluir", el cual busca propiciar la inclusión laboral de PeSD en igualdad de condiciones y oportunidades, con la finalidad de favorecer su participación social y mejorar su calidad de vida, centrando su actuar en la inclusión e intermediación laboral de PeSD, no solo intelectual, a través de la activación de redes de apoyo como Centros de Salud, Escuelas Especiales, Colegios con Integración, OMIL y Oficinas de Discapacidad, entre otros.

Elige Incluir, realiza trabajo tanto con la empresa como con las PeSD a través del modelo de Empleo con Apoyo, con la finalidad de que la inclusión laboral sea real y acorde tanto a las exigencias del puesto de trabajo como de las competencias de las personas.

Dentro de los servicios ofrecidos por este programa se encuentran:

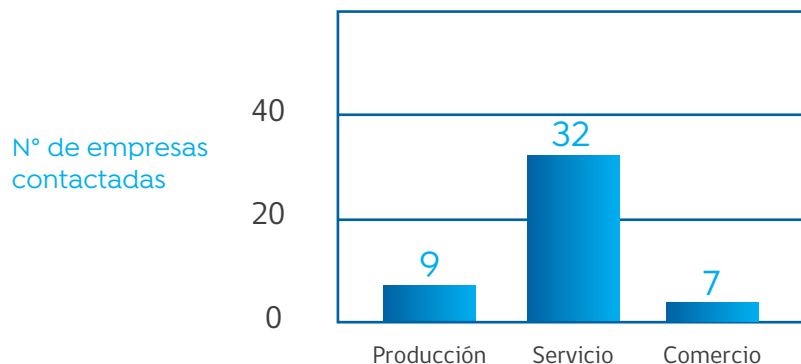
- ▶ Intermediación e Inclusión Laboral
- ▶ Capacitación a las empresas
- ▶ Asesoría en temáticas de inclusión laboral de PeSD

En relación a nuestras acciones vinculadas al contacto con empresas, es posible mencionar que durante el año 2018 logramos relacionarnos con 48 empresas, de las cuales el 32% correspondía a empresas del rubro de servicios, el 9% al de producción y el 7% restante al rubro de comercio.



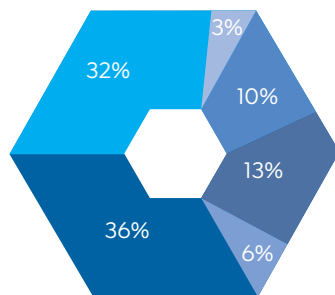


## Empresas contactadas según rubro 2018



Por otra parte, en lo que respecta a organizaciones durante el segundo semestre del 2018 se contactó a 31 organizaciones entre las que destacan Oficinas Municipales de Intermediación Laboral (OMIL), Escuelas Especiales, Colegios con proyectos de integración escolar, centros de salud como Hospitales, COSAM, entre otros, los cuales se constituyeron como centros derivadores de usuarios/as interesados/as en participar de procesos de evaluación, formación, intermediación e inclusión laboral.

## Organizaciones contactadas 2018



- Organizaciones privadas que trabajan con PsD
- Red intersectorial
- OMIL y departamentos de la discapacidad a nivel comunal
- Centros Educativos
- Centros de Salud
- Organismos gubernamentales

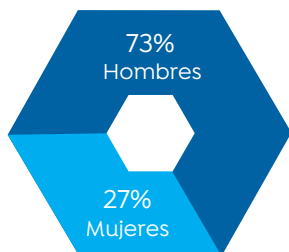


Durante el año 2018 de un universo total de 136 PeSD evaluadas por el programa, el 35% de ellas corresponde a Personas con Discapacidad intelectual. Un 31% corresponde a Personas con Discapacidad Física (ACV, malformación congénita, discapacidad adquirida, entre otras), 10% Discapacidad Visceral, 9% Discapacidad Sensorial Auditiva, 8% Discapacidad Psíquica y 5% Discapacidad Sensorial Visual.

## DISTRIBUCIÓN DE PERSONAS EVALUADAS SEGÚN TIPO DE DISCAPACIDAD 2018



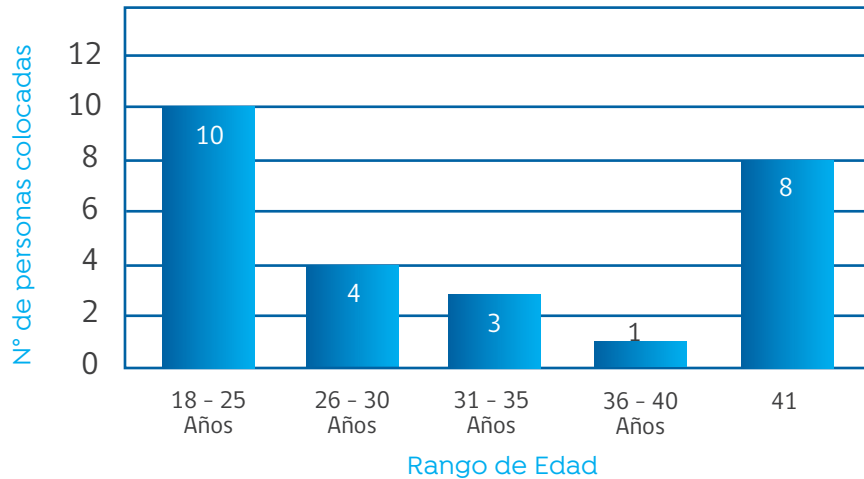
De las 26 PeSD que ingresaron a trabajar con apoyo del programa durante el 2018, el 73% son hombres, mientras que 27% son mujeres.



## DISTRIBUCIÓN DE PERSONAS COLOCADAS POR SEXO 2018

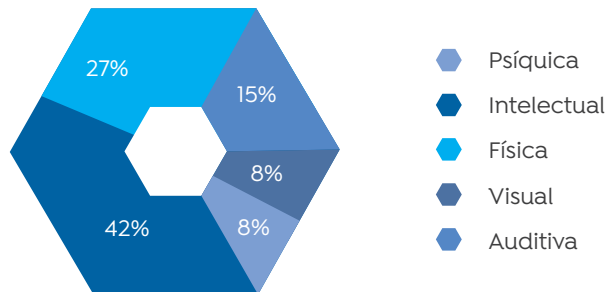


La mayoría de las personas colocadas son jóvenes de entre 18 y 25 años.



Se sigue visualizando la tendencia a incorporar a las empresas a PeSD intelectual, ya que las posibilidades que las empresas abren se orientan aparentemente a no modificar infraestructura o tecnología para no tener que incurrir en gastos para realizar estos ajustes.

### Distribución de personas colocadas según tipo de discapacidad 2018





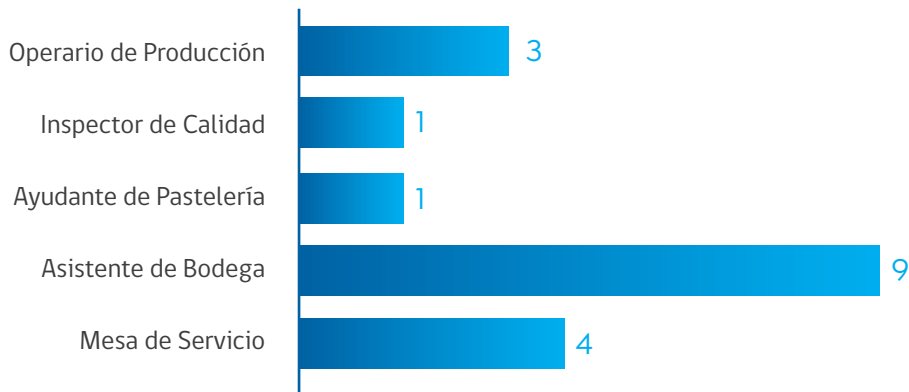
Se considera como proceso de intermediación laboral exitoso, aquel cuya duración es de 6 meses o más. En relación con esta dimensión, el 77% de las personas incorporadas al mundo laboral competitivo han tenido experiencias laborales sobre los 6 meses de duración.

### PeSD Colocados



Hasta el momento, la realidad país apunta a ofertar puestos de trabajo no calificado o semi calificado, situación que alcanza a las PeSD que están incorporándose al empleo competitivo.

### DISTRIBUCIÓN DE PERSONAS COLOCADAS SEGÚN PUESTO DE TRABAJO 2018



# 11

## PROYECTOS PROGRAMA SERVICIOS SOCIALES PROEMPLEO, SUBSECRETARIA DEL TRABAJO

El Programa de Servicios Sociales se realiza a través de concurso público a Instituciones privadas sin fines de lucro (Fundaciones, corporaciones, ONG's), con la finalidad de aportar en la disminución del desempleo mediante el desarrollo de proyectos de apoyo social, que impacten directamente en la empleabilidad de los beneficiarios, para que se inserten en un puesto de trabajo "dependiente".

El objetivo del Programa Servicios Sociales de la Subsecretaría del Trabajo es propender a incrementar y fortalecer las competencias de empleabilidad de las personas beneficiarias del mismo, a través de capacitación, prácticas laborales y a su posterior inserción en un puesto de trabajo dependiente, a la vez que busca fortalecer el rol a desempeñar por parte de las organizaciones de la sociedad civil en materia de políticas públicas de empleo.

Durante el año 2018 Fundación Coanil ejecutó 2 Proyectos del Programa de Servicios Sociales de la Línea Regular en las comunas de Hualpén y Temuco, en los cuales participaron 100 personas, las que se capacitaron en los oficios de auxiliar de mucama, operario de retail, auxiliar de aseo y mantención y operario de supermercado. Además 77 personas tuvieron acceso a prácticas laborales en empresas formales de 80 horas en el oficio en el que fueron capacitados y se logró la colocación de 24 de ellas.

Curso	Nº cursos	Horas de capacitación	Personas capacitadas
Auxiliar de Mucama	1	220	25
Operario de Retail	1	220	25
Auxiliar de Aseo y Mantención	1	220	25
Operario de supermercado	1	220	25
Total general	4	880	100

Tabla cantidad horas de capacitación y capacitados según curso

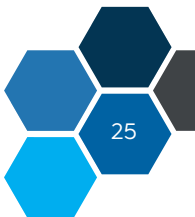
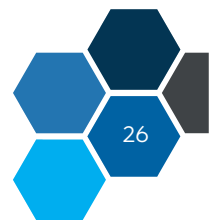


Tabla distribución de cursos según Región y Ciudad

Región	Comuna	Curso	Nº cursos
VIII	Hualpén	Auxiliar de Mucama	1
VIII	Hualpén	Operario de Retail	1
IX	Temuco	Auxiliar de Aseo y Mantención	1
IX	Temuco	Operario de Supermercado	1
Total general			4



# 12 VOLUNTARIADO EN COANIL

Ser voluntario en Fundación Coanil implica aprender a mirar a los niños y jóvenes con discapacidad intelectual, como personas con talentos y habilidades que siempre pueden progresar. Implica contribuir a mejorar la calidad de vida de las personas con discapacidad intelectual creando espacios de normalización, aceptación e integración.

Durante el 2018 los voluntarios de Coanil aportaron al trabajo de nuestros programas sociales en temas como el tiempo libre y el voluntariado profesional. Junto a esto, destacamos los voluntariados corporativos desarrollados por diversas empresas, en distintas unidades a lo largo del país, las cuales contribuyeron en mejoras de infraestructura, pero por sobre todo a cumplir nuestra misión social de promover la inclusión de personas en situación de discapacidad intelectual.

Otro grupo a destacar son los más de 2.500 voluntarios que participaron de la colecta anual de la fundación, siendo de gran ayuda para la recolección de recursos en calle a lo largo de todo el país.





# 14

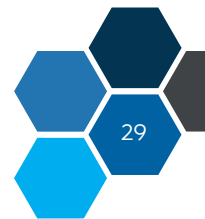
## GESTIÓN INTERSECTORIAL Y VINCULACIÓN

El abordaje de la inclusión y mejora de la calidad de vida para personas en situación de discapacidad intelectual propuesto por Fundación Coanil, tiene un carácter multi-sectorial, es por eso que la institución trabaja colaborativamente con distintas organizaciones sociales. Lo anterior no sólo permite la concreción de sinergias, sino que también la entrega de apoyos especializados para los usuarios de Coanil. En su rol de institución colaboradora del Estado de Chile, Fundación Coanil mantiene un diálogo permanente y fluido con ministerios, servicios y otras reparticiones públicas, relacionadas a temas de educación, discapacidad e infancia, a fin de hacer ver las necesidades y requerimientos de este importante grupo de personas. Al mismo tiempo, Coanil participa y dialoga con diversas organizaciones privadas, a fin de abrir puertas para generar espacios de inclusión.

Dentro de los organismos, instituciones y empresas con las que Fundación Coanil mantiene un diálogo permanente, se encuentran:

Ministerio de Educación  
Ministerio de Justicia  
Ministerio de Salud  
Ministerio del Trabajo  
Ministerio de Bienes Nacionales  
Ministerio Desarrollo Social  
Servicio Nacional de Menores SENAME  
Servicio Nacional de la Discapacidad SENADIS  
Servicio Nacional de Capacitación y Empleo SENCE  
Subsecretaría del Trabajo  
Carabineros de Chile  
Gendarmería de Chile

Gobernación Provincial  
Gobierno Regional Metropolitano RM  
Ilustre Municipalidad de Alto Hospicio  
Ilustre Municipalidad de Codegua  
Ilustre Municipalidad de Copiapó  
Ilustre Municipalidad de Ñuñoa  
Ilustre Municipalidad de San Antonio  
Instituto Nacional de Rehabilitación Pedro Aguirre Cerda / INRPAC



INTA  
Junaeb  
Junji  
Alicopsa  
American Airlines  
Aramark  
Armamater  
Asociación Chilena de Seguridad (ACHS).  
Avícola Montserrat Ltda.  
OID  
Red de Alimentos  
Red Incluye  
Sanatorio Marítimo  
Sorenial  
Alicopsa  
American Airlines  
Aramark  
Armamater  
Asociación Chilena de Seguridad (ACHS).  
Avícola Montserrat Ltda.  
Baraqui Giménez y Cia. Ltda.  
Caja Los Andes  
Carozzi  
Casino Express  
Catering Empresarial Chef Movil ltda.  
CCU  
Cencosud  
Cial  
Cimenta  
Cine Hoyts  
Cinemark  
Comercial Tarragona  
CORMAQ

Cruz Blanca  
Cuero Mundo Ltda  
Doggis  
Doite  
Dominó  
Electrónica Atacama  
Elkika Ilmenau  
Enmarcaciones Pablo Valdevenito  
Espacio Urbano  
Eulen Chile S.A.  
Falabella  
Forus S.A. Hush Puppies  
Hasbro  
Hospital Veterinario Doctor Claudio Bonati  
Hotel Alto de Sol S.A  
Hotel Antofagasta  
Hotel Antupiren  
Hotel Intercontinental  
Hotel Seminario  
Hoteles Ibis  
Inchalam  
Inversiones e Inmobiliaria BP S.A. (Parque Callejones)  
ISS SERVICIOS GENERALES LTDA.  
Comunidad de Organizaciones Solidarias  
Corporación Cultiva  
Fundación Descubreme  
Fundación Gabriel & Mary Mustakis  
Fundación Integra  
Fundación María Jesús  
Fundación Miradas Compartidas  
Fundación Tacal  
Fundación Teletón

